

**Кратко описание на
иновациите за земеделие с висока природна стойност (ВПС),
които ще бъдат посетени по време на посещението за обмяна на опит
в района на знанието: Тесали, Гърция**

1. Териториален клъстер: „Терра Тесали“

- ✓ Иновацията е насочена към създаване и адаптиране на териториален клъстер за производство на млечни продукти, който интегрира по иновативен начин местните производствени сили и малките територии в областта Тесали. Клъстерът обхваща 7 малки територии, характеризиращи се с производство на млечни продукти, около 500 пасищни ферми, 7 семейни мандри и подпомагачи организации: МИГ, кооперативни банки, индустриалната и търговска камара, обществени научни лаборатории. Чрез клъстера се цели промотиране на екстензивния характер на местната система за производство на млечни продукти с висока природна стойност и тяхното съхранение чрез създаване на нова организационна структура в млечния сектор, подпомагане и консултантски услуги и териториална гаранционна система за различаване на произведените в територията млечни продукти. Системата се прилага организационно на регионално ниво, а по отношение на продукцията в малки територии и ферми с висока природна стойност (ВПС) - пилотно в 60 стада овце и кози с около 13000 животни.
- ✓ При създаването на клъстера се поема ангажимент, че промотирането и производството на млечни продукти от „Терра Тесали“ се отнася само до пасищни животни от местни породи. В допълнение цялата маркетинговата политика на „Терра Тесали“ е базирана на съхранение и промотиране на производствените системи с ВПС на обхванатите стопанства. Това на практика означава спазване на целите на този начин на производство заедно с прилагането на редистрибутивна система за печалбата с цел подпомагане на организациите, които изпълняват дейности за съхранение на производствената система с ВПС. Подчертава се значението на пасищата за качеството на продуктите и благосъстоянието на животните. През пролетния сезон млякото и сиренето се промотират като висококачествени продукти свързани биоразнообразието и флората в дадения агро-екологичен контекст на PINDOS (специфична смесица на Средиземноморската флора и биоразнообразие).
- ✓ Инициативата е създадена благодарение на благоприятната институционална рамка на децентрализация и по-гъвкавите форми на коопериране и наредбите за схемите за качество на ПРСР. Общото събрание на клъстера не е институционализирано. Всички представители на малките територии за производство на млечни продукти, връзките на национално и регионално ниво с производствената верига за млечни продукти (областта, съюза на камарите, индустриалната и промишлена асоциация в Тесалия, агенциите за развитие и 3 университета) участват в общото събрание. Дейността и ролята на общото събрание се управлява от цели и задължения включени в Харта, с която се наблюдава изпълнението на териториалната стратегия за развитие на млечния сектор. Клъстерът е собственик и на търговската марка „Терра Тесали“.

✓



- ✓ Приета е редистрибутивна система, която е в полза изцяло на заетите директно със земеделие с ВПС. Важен фактор за активното участие на животновъдите е фактът, че за тях организацията и управлението на системите с ВПС са част от техните наследени знания, практики и опит. Всички участници знаят, че новите очаквания на непрекъснато нарастваща част от потребителите свързват качеството и идентичността на продукта със системата с ВПС и територията. Възникват и нови възможности, свързани със мерките от ПРСР (сътрудничество, дейности, свързани с опазване на биоразнообразието), кооперативните банки, подпомагащи износа и др.



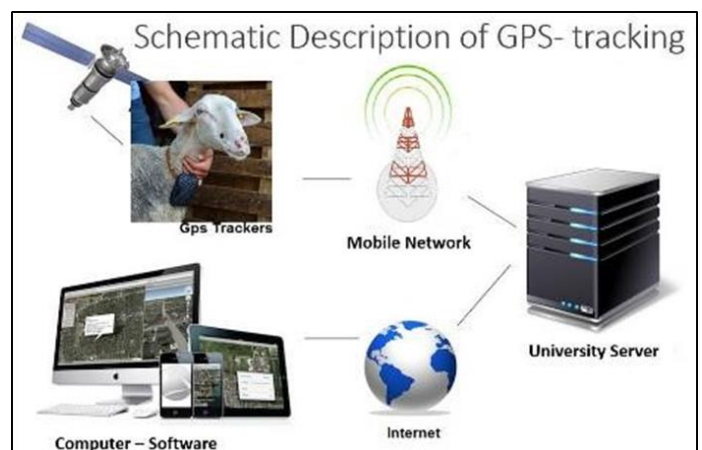
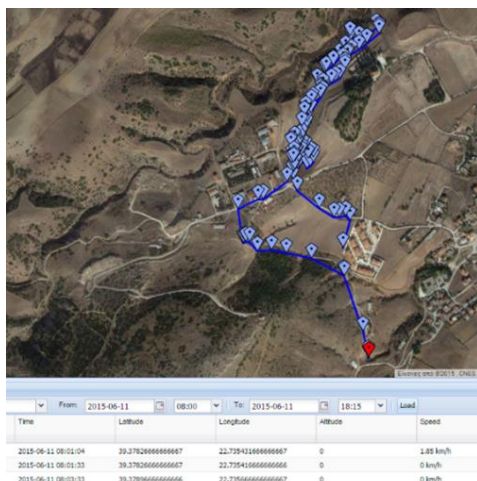
2. Териториална гаранционна система за участие (PGS)

- ✓ Една от основните цели на „Терра Тесали“ е разработването на начин, който непрекъснато да обогатява и обновява изискванията за качество, свързани с характеристиките на територията. За тази цел „Терра Тесали“ прие прилагането на гаранционна система, чиято цел е да разкрие и гарантира специфичните характеристики на млечните ресурси. Системата се дефинира като използване на млечните ресурси и земеделието с ВПС. Има две цели: а) да наблюдава, подпомага и контролира спазването на изискванията към всички пасищни стопанства и б) да гарантира на потребителите високата природна стойност на пасищните стопанства и връзката им с територията. Гаранционната система приема интегрирана методология, която включва консултации, система за мониторинг, данните на която се съхраняват в база данни и са достъпни от потребителите на електронната страница на „Терра Тесали“. В прилагането на системата вземат участие всички заинтересовани страни от млечната верига и група от научни работници и технически екип.
- ✓ Системата е тествана пилотно в 15 стада (4500 животни). Ефективността ѝ е доказана и сега обхватът ѝ може да бъде увеличен: група животновъди, кооператива, но и в границите на цялата общност.



3. GPS-проследяваща система за мониториране и сертифициране на животновъдните стопанства

- ✓ В рамките на Европейската програма Lactimed е разработена териториална гаранционна система за участие, част от която е GPS -проследяващата система. Първоначално е създадена платформа за мониторинг (сървър, софтуер и др.) за ежедневно записване на географското местоположение на придвижващите се стада. По същото време животновъдите, които участват в програмата са обучени да използват GPS системите за техните животни. Целите на тази иновативна техника са следните: (а) да сертифицира екстензивните животновъдни стопанства (овцевъдите в планинските и полупланинските райони), като по този начин гарантира добавена стойност на съответните млечни продукти (за нуждите на маркетинга); (б) да се проучи и подобри придвижването на стадата; (в) да се предотвратят конфликтите между фермерите и горските стопанства, като се използва GPS геоогради и други функции; (г) да се засили активното участие на производителите в управлението на земеделските земи с ВПС; (д) да се съберат данни за контролиране на качеството на пасищата (количество на биомасата/ биоразнообразие/ видове) от различни специалисти.
- ✓ GPS-проследяващата система може да бъде използвана говедовъдните стопанства -проследяването на движението на животните (свободно пасищно отглеждане за около 6 месеца); може да помогне спасяването на заболелите животни и да минимизира разходите от загуба на животни. Използването на тази система допринася директно за опазване на биоразнообразието в пасищата. Записване на пътя на животните и местата за паша показва гъстотата на натоварване на пасищата и потенциално може да допринесе за тяхното по-добро управление и предотвратяване на изоставянето им и маргинализацията.



4. Национален парк „Цумерка“

- ✓ Националният парк обхваща площ от около 820 km², и се простира в планинската част на префектурите Йоанина, Арта and Трикала (централната част на планината Пиндос). В границите на парка има два големи планински масива: планината Лакмос (наричана още Перистери), с най-високия връх Цукарела (2,295m), и планината Атаманика (или Цумерка), чиито най-високи върхове са Какардица (2,429m) и Катафиди (2,393m). Освен тези планински масиви, националният парк включва още ждрелото на реката Арактос и изворите на Ахелоос (Аспропотамос).
- ✓ В различните местообитания се срещат много ендемични видове растения, както и бяла коза, кафява мечка и видра. Присъствието на сърни е индикатор за разнообразието от екосистеми в парка. Паркът приютава и 145 вида птици и стотици безгръбначни, риби, земноводни и влечуги. Високопланинските ливади са пълни с пеперуди, като техните пъстри крила правят региона един от редките в Гърция.
- ✓ Паркът включва 3 зони от Европейската мрежа „Натура 2000“: GR2130007 – Oros Lakmos (Peristeri), GR2110002 – Ori Athamanon (Neraida) и GR2130013 – Evryteri periochi Athamanikon oreon.
- ✓ Националният парк представлява огромен фолклорен музей на открито с характерни особености както на естествената, така и на човешката среда. Каменни мостове, културни паметници, традиционни селища, съчетани с уникална хармония, с красиви пейзажи, стръмни планини, клисури, пещери. Това съвършено скулптурно съвместно съществуване на хората и природната среда придава на региона своята уникалност.

